

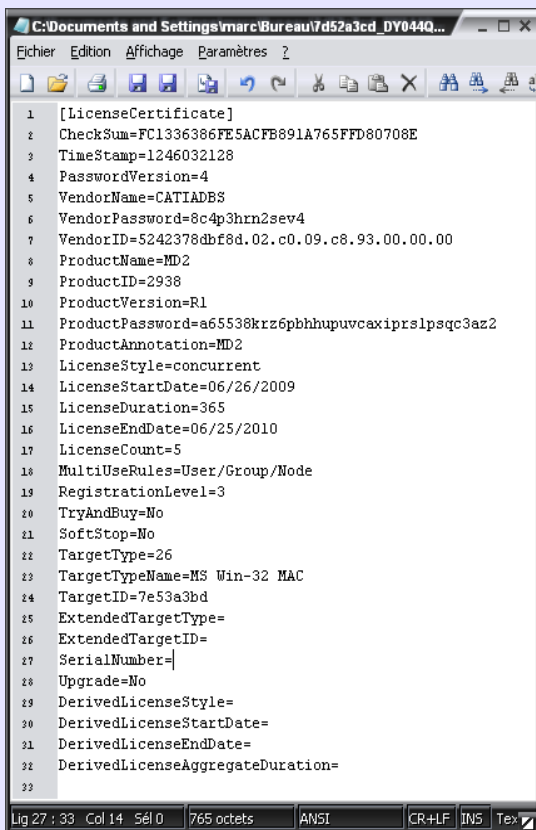
# CATIA Tech #12

mai 2011

## la lettre technique des utilisateurs de CATIA

### Les fichiers de licence de CATIA

Lorsque vous devez installer ou mettre à jour votre licence CATIA, votre revendeur vous fait parvenir un fichier d'extension « .lic », qui contient toutes les informations liées à votre licence. Décryptons ce fichier en l'ouvrant avec un simple éditeur de texte, si nécessaire en modifiant temporairement son extension en « .txt ».



```

1 [LicenseCertificate]
2 CheckSum=FC1336386FE5ACFB891A765FFD80708E
3 TimeStamp=1246032128
4 PasswordVersion=4
5 VendorName=CATIADBS
6 VendorPassword=8c4p3hrn2sev4
7 VendorID=5242378dbf8d.02.c0.09.c8.93.00.00.00
8 ProductName=MD2
9 ProductID=2938
10 ProductVersion=R1
11 ProductPassword=a65538krz6pbhupuvcaixprslpsqc3az2
12 ProductAnnotation=MD2
13 LicenseStyle=concurrent
14 LicenseStartDate=06/26/2009
15 LicenseDuration=365
16 LicenseEndDate=06/25/2010
17 LicenseCount=5
18 MultiUseRules=User/Group/Node
19 RegistrationLevel=3
20 TryAndBuy=No
21 SoftStop=No
22 TargetType=26
23 TargetTypeName=MS Win-32 MAC
24 TargetID=7e53a3bd
25 ExtendedTargetType=
26 ExtendedTargetID=
27 SerialNumber=
28 Upgrade=No
29 DerivedLicenseStyle=
30 DerivedLicenseStartDate=
31 DerivedLicenseEndDate=
32 DerivedLicenseAggregateDuration=
  
```

Quelles sont les lignes remarquables ?

**ProductName** correspond à votre module, bref ce que vous avez acheté. Ce peut être MD2, HD2, DP1, etc. Pour que votre CATIA soit fonctionnel, il faudra bien sûr que ce module soit sélectionné durant l'installation. Ce qui est probable si vous avez sélectionné une installation complète, mais méfiez-vous des nouveaux modules qui n'apparaissent qu'à partir de certaines releases...

**LicenseStyle** précise si votre licence est *nodelocked*, c'est à dire fixe (liée à votre pc), ou bien *concurrent* qui signifie que c'est une licence flottante installée sur un serveur. Dans le premier cas, vous importerez votre licence depuis l'outil *Nodelock Key Management* des Tools. Dans le deuxième, vous utiliserez l'outil *Basic licence Tool* de LUM (Licence Use Management d'IBM).

**LicenseStartDate** et **LicenseEndDate** représentent les dates de début et de fin de votre licence.

Attention, en mode concurrent, LUM ne vous prévient pas de l'expiration prochaine de vos licences.

**TargetTypeName** précise le type d'operating system, *MS Win-32 MAC* signifiant un pc sous windows.

**TargetID** indique l'identifiant de la machine devant accueillir la licence : votre station, ou bien le serveur.

Le *targetid* qui est unique (sur 8 digits en hexadécimal) est calculé à partir de votre carte réseau. Pour le contrôler, vous pouvez utiliser *Nodelock Key Management* si CATIA est déjà installé, *Basic licence Tool* si vous êtes en mode concurrent, ou sinon le petit exécutable **i4target.exe** que vous trouverez à la racine du premier CD d'installation de CATIA.

## Les environnements de donneurs d'ordres

Si vous êtes sous-traitant d'un grand donneur d'ordre, vous devrez bien sûr travailler à iso-release CATIA, mais en plus vous devrez probablement installer un environnement de travail conforme aux spécifications. Certains donneurs d'ordres vous mettront à disposition des packages prêts à installer qui configurent automatiquement CATIA. D'autres se contenteront de vous proposer quelques fichiers que vous devrez vous-même installer.

Dans la majorité des cas, vous devrez créer un nouvel environnement CATIA (Cf CATIA Tech #1) pour ce donneur d'ordre, et le configurer en mode administrateur (Cf CATIA Tech #6). Voici les différents types de données que vous êtes susceptible de traiter pour cette installation :

- Les **CATSettings** (Cf CATIA Tech #4) : C'est le plus important pour travailler avec le donneur d'ordre. En général un fichier zip vous sera fourni, que vous devrez décompresser dans le répertoire défini dans *CATReferenceSettingPath*. Sinon un simple fichier Excel peut vous lister les options à modifier, ce sera à donc à vous de sélectionner les options dans CATIA.

Si plusieurs jeux de settings sont proposés, vous devrez vous renseigner sur lequel utiliser, ou bien les mettre à la suite dans *CATReferenceSettingPath* (dans des répertoires différents), mais en aucun cas les fusionner !

A titre d'exemple pour RENAULT, vous devrez intégrer deux jeux de settings (nommés global et standard), séparés par point-virgule, de cette façon :

```
CATReferenceSettingPath=\\...\settingsRSA\global;\\...\settingsRSA\standard
```

- Le **standard de dessin** (Cf CATIA Tech #7) est un fichier *xml* à placer dans un sous-répertoire « drafting » de la variable *CATCollectionStandard*.
- Des **fichiers de départ**, en 3D ou en 2D, à placer dans des répertoires de modèles. Si vous ne disposez pas du standard de dessin cité plus haut, le fichier 2D pourra être utilisé pour tout nouveau dessin puisqu'il intègre ce standard.
- Des **catalogues**, à décompresser dans des répertoires dédiés.
- Un **fichier projet V4** (Cf CATIA Tech #10) si vous devez relire des fichiers et plus particulièrement des plans CATIA V4. Sa localisation est à définir dans les options CATIA.
- Des **fichiers de règles** pour les outils de contrôle qualité des modèles (Voir plus loin).
- Des **variables** à déclarer (Cf CATIA Tech #2). Elles peuvent conditionner un comportement particulier dans CATIA, ou permettre le fonctionnement de macros ou applications CAA.
- Des applications permettant de rajouter de nouvelles fonctions : dessin de grille 2D, cartouche automatique, ... Ces applications sont de deux types différents :
  - Des **macros** d'extension .catvba ou .catvbs ou .catscript. Vous devrez les placer dans un répertoire dédié, et les déclarer dans CATIA avec les commandes *Outils > Macros > Macros ...* Elles sont en général portables d'une release à l'autre, et leur code peut être protégé par mot de passe.
  - Des **applications CAA**, compilées pour une release et une plate-forme (OS) données. Elles doivent être déclarées dans le fichier d'environnement (voir plus loin).

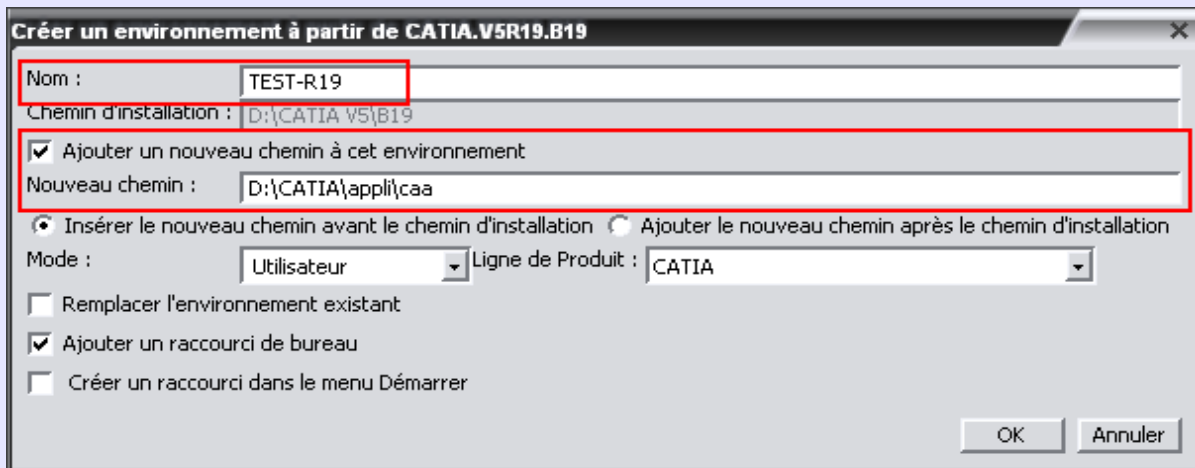


## L'installation d'une application CAA

Comme précisé plus haut, l'application est livrée sous-forme de package compressé, comprenant une arborescence de répertoires et fichiers. Le répertoire racine est en général nommé *caa*. Notez bien qu'un package correspond à une plate-forme (système d'exploitation) et une release CATIA particulière.

Il existe plusieurs techniques d'installation ; je vous présente la plus simple qui consiste à générer un nouveau fichier d'environnement dont l'icône CATIA proposera l'application.

Décompressez le fichier zip dans un répertoire, par exemple *D:\CATIA\appli*, puis lancez l'*Environment Editor Rxx (Démarrer > Tous les programmes > CATIA > Tools)*. Dans la liste des environnements, sélectionnez celui qui servira de base, puis sélectionnez *Environnements > Copie de...*



Nommez le nouvel environnement, cochez *Ajouter un nouveau chemin*, et saisissez le chemin de l'application, suivi de *caa*. Par exemple : *D:\CATIA\appli\caa*

Le sens d'insertion ne devrait logiquement pas impacter le résultat. Le Mode décidera du répertoire de création de l'environnement et de son icône : *Utilisateur* dans votre profil windows, et *Global* pour tous les utilisateurs (pour information les deux répertoires sont affichés en haut de la fenêtre). Cochez au moins *Ajouter un raccourci de bureau*, afin de générer une icône.

Nom	Valeur
CATInstallPath	D:\CATIA\appli\caa\intel_a;D:\CATIA V5\B19\intel_a
CATDLLPath	D:\CATIA\appli\caa\intel_a\code\bin;D:\CATIA V5\B19\intel_a\code\bin
CATICPath	D:\CATIA\appli\caa\intel_a\code\productIC;D:\CATIA V5\B19\intel_a\code\productIC
CATCommandPath	D:\CATIA\appli\caa\intel_a\code\command;D:\CATIA V5\B19\intel_a\code\command
CATDictionaryPath	D:\CATIA\appli\caa\intel_a\code\dictionary;D:\CATIA V5\B19\intel_a\code\dictionary
CATDocView	D:\CATIA\appli\caa\intel_a\doc;D:\CATIA V5\B19\intel_a\doc
CATReffilesPath	D:\CATIA\appli\caa\intel_a\reffiles;D:\CATIA V5\B19\intel_a\reffiles
CATFontPath	D:\CATIA\appli\caa\intel_a\resources\fonts;D:\CATIA V5\B19\intel_a\resources\fonts
CATGalaxyPath	D:\CATIA\appli\caa\intel_a\resources\galaxy;D:\CATIA V5\B19\intel_a\resources\galaxy
CATGraphicPath	D:\CATIA\appli\caa\intel_a\resources\graphic;D:\CATIA\appli\caa\intel_a\resources\graphic\icons;D:\CATIA V5\B19\intel_a\resources\graphic\icons
CATMsgCatalogPath	D:\CATIA\appli\caa\intel_a\resources\msgcatalog;D:\CATIA V5\B19\intel_a\resources\msgcatalog

Enfin cliquez *OK* pour créer l'environnement et son icône associée. Si vous cliquez sur le nouvel environnement pour afficher son détail, vous devriez voir que le chemin de l'application a été ajouté à chaque variable CATIA. Éventuellement il vous restera à compléter les quelques variables habituelles (*CATReferenceSettingPath*, etc), et peut-être des variables imposées par l'application.



C'est terminé, l'application devrait être disponible si vous exécutez CATIA par ce dernier icône. L'application doit logiquement s'afficher dans une barre d'outils, dans l'atelier concerné. Si ce n'est pas le cas, vérifiez les chemins en utilisant [CheckEnv \(http://3dsys.fr/7.html\)](http://3dsys.fr/7.html)



## Le contrôle qualité des modèles

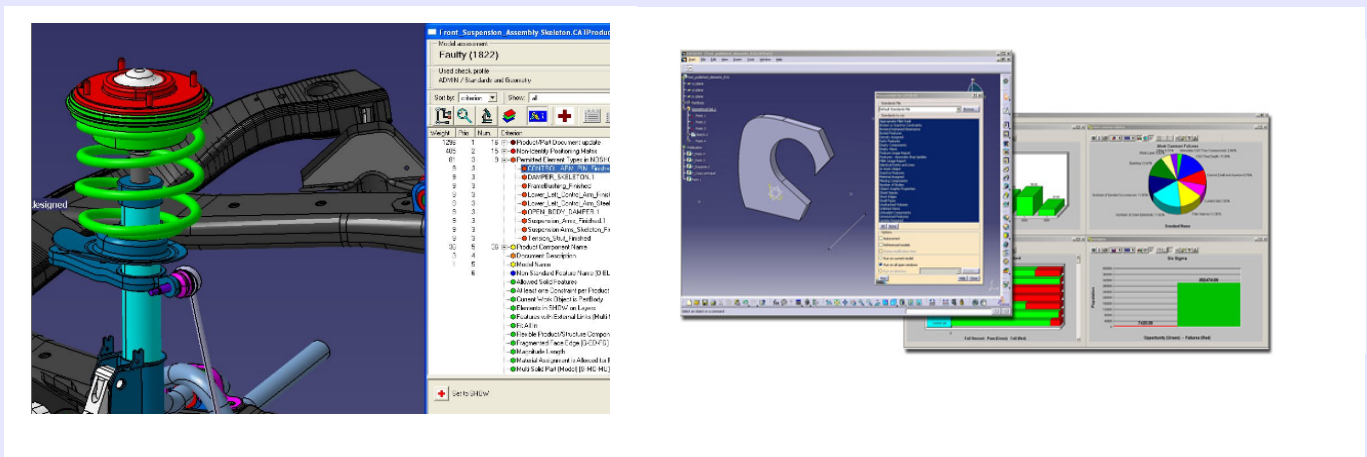
Les outils de contrôle qualité sont des applications commerciales qui permettent de vérifier les caractéristiques de données CAO, en fonction de règles établies par les donneurs d'ordres.

Les possibilités de règles sont nombreuses : elles peuvent être simples comme par exemple le contrôle du nom du fichier, ou plus compliquées comme l'utilisation de certaines couleurs, le type de surfaces utilisé, etc. En fait il serait possible de se passer d'un tel outil si on maîtrisait l'ensemble des règles éditées par un donneur d'ordre. Dans la pratique c'est très difficile : les règles sont trop nombreuses et différentes d'un donneur d'ordre à l'autre.

Le fonctionnement de ces applications est toujours le même : une fois le modèle CATIA chargé, il est analysé et subit une notation qui déterminera sa conformité. En effet, certaines règles sont plus importantes que d'autres, il y a donc un « poids » affecté à chacune. A la fin du traitement, l'outil peut proposer une correction automatique de certains problèmes et donc améliorer la note. Cette note finale décidera si le fichier peut être envoyé au donneur d'ordre, ou bien s'il doit être retravaillé pour correction.

La plupart du temps, le donneur d'ordre a choisi un outil de contrôle précis, et vous proposera donc de télécharger les règles correspondantes. Donc souvent l'outil du sous-traitant devra être le même (vous connaissez déjà la musique, c'est juste un autre air ...).

Les plus répandus de ces outils sont *Q-Checker* et *PrescientQA*.



## Dernier numéro ...

Avec ces douze numéros de **CATIA Tech**, nous avons couvert une grande partie du sujet «Administration CATIA». Bien sûr tous les sujets n'ont pas été détaillés, mais les fondamentaux sont expliqués et V5 n'évoluera plus maintenant.

Donc faute de sujet, et surtout faute de temps pour moi, je termine cette série de newsletters. Son écriture a été d'un grand intérêt pour moi, j'espère que sa lecture vous plu.

Marc

